



AKADEMIYA

L'Expertise que nous avons. L'Afrique que nous voulons.



Mars 2023
No. 25

SÉRIE SUR LA CRISE EN UKRAINE

Exposition au commerce mondial des produits et aux perturbations du marché : impacts sur la croissance, la pauvreté et la sécurité alimentaire au Malawi

Ismael Fofana, **Leysa Maty Sall et *Ramos Mabugu*

1. Introduction

La guerre entre la Russie et l'Ukraine a affecté le commerce et les marchés de presque tous les produits au niveau mondial, entraînant des perturbations de grande ampleur, avec des effets complexes et cumulatifs, et des répercussions importantes sur les économies. Ces perturbations du marché mondial se transmettent aux économies des différents pays par le biais de différents canaux et se traduisent par des impacts sur le taux de croissance économique, sur le taux de création d'emplois d'un pays et sur les niveaux de pauvreté et de sécurité alimentaire.

Le premier canal de transmission concerne les modifications directes des prix à l'exportation et à l'importation des produits échangés par les pays. En effet, le degré d'exposition au choc et son ampleur finale sont déterminés par le poids des différents produits dans les paniers d'exportation et d'importation d'un pays. L'ampleur de ce choc est mesurée par les variations des termes de l'échange (TdE) d'un pays, c'est-à-dire la différence entre les variations des prix à l'exportation et à l'importation.

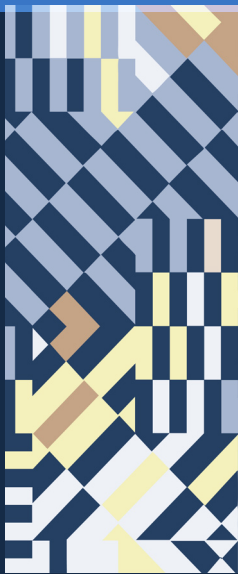
Le deuxième canal de transmission est lié aux variations du taux de change réel, mesuré par la variation des prix intérieurs des biens exportés et importés (échangeables) par rapport aux prix des biens non échangeables, ce qui affecte la demande et l'offre intérieures de biens et de facteurs de production.

*Directeur, Capacité et Déploiement, AKADEMIYA2063

**Chercheur senior associé, AKADEMIYA2063

*** Professeur d'économie, Université Sol Plaatje, École des sciences économiques et de gestion

CRISE UKRAINIENNE
ET ÉCONOMIES AFRICAINES



La réaction des secteurs productifs – augmentation ou réduction de la production – détermine les effets ultimes sur la croissance globale, la création d’emplois, la génération de revenus, l’évolution des niveaux de pauvreté et la sécurité alimentaire.

Le troisième canal de transmission est lié à l’effet des variations de prix mondiaux sur les différents secteurs nationaux. Cette transmission entraîne des variations des prix intérieurs des produits tels que les engrais, les produits du blé, les oléagineux et les produits à base d’huile végétale, ainsi que leurs proches substituts locaux. L’impact de ces changements sur l’ensemble de l’économie sera probablement moindre que celui des variations généralisées des TdE et du taux de change réel d’un pays.

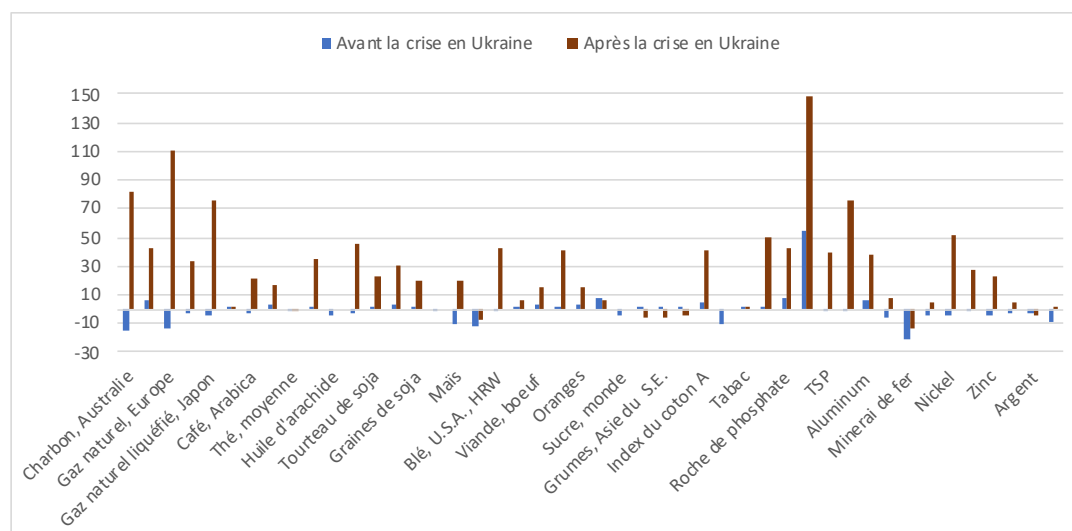
Cette note de synthèse présente une compilation des principaux résultats d’une analyse économique des chocs des prix mondiaux des produits induits par la guerre entre la Russie et l’Ukraine et de leurs effets sur l’économie du Malawi sur une période de trois ans (2022-2024).

2. Chocs des prix mondiaux des produits à la suite de la crise ukrainienne

Cette section évalue les impacts des perturbations du commerce et du marché des produits causées par la guerre entre la Russie et l’Ukraine sur l’économie du Malawi. Les résultats de la croissance, de la pauvreté et de la sécurité alimentaire du pays sont comparés à ce qu’ils auraient été si l’économie avait poursuivi sa trajectoire d’avant-guerre, c’est-à-dire sans les perturbations du marché dues à la guerre et sans les variations du commerce des produits au niveau mondial.

Les projections des prix des produits pour l’année 2022 publiées par la Banque mondiale en octobre 2021 (c’est-à-dire avant le début de la guerre) et en avril 2022 (c’est-à-dire après le début de la guerre) sont comparées aux estimations des prix des produits pour l’année 2021. Les deux séries de projections pour 2022 et les valeurs estimées pour 2021 sont utilisées pour calculer les variations des prix mondiaux des produits entre 2021 et 2022 (Figure 1).

Figure 1 : Variations prévues des prix mondiaux des produits avant et après le début de la crise ukrainienne (%)



Source : Banque mondiale, Perspectives des marchés des produits. Consultées en avril 2022.

Note : Prévisions de la Banque mondiale publiées en octobre 2021 et avril 2022 (en pourcentage).

Au total, 46 produits échangés au niveau mondial sont couverts, y compris entre autres, les produits alimentaires et agricoles, les métaux, les produits énergétiques et les engrais. Deux séries de simulations sont effectuées : (i) « scénario de base » et (ii) « scénario Ukraine ». Le « scénario de base » utilise les projections des prix des produits pour 2022-2024 publiées par la Banque mondiale en octobre 2021 (c’est-à-dire, en l’absence de crise) et les variations connexes dans la trajectoire économique du Malawi, en se concentrant sur la croissance, l’emploi, la pauvreté et

les niveaux de consommation alimentaire. Le « scénario Ukraine » utilise les projections des prix des produits pour 2022-2024 publiées par la Banque mondiale en avril 2022, lesquelles tiennent compte des perturbations du commerce et des marchés mondiaux des produits et de leurs effets sur l'économie du Malawi, dans les mêmes domaines (croissance économique, emploi, pauvreté et sécurité alimentaire).

Les conclusions présentées ici découlent d'une analyse comparative entre les résultats socio-économiques prévus au Malawi sur une période de trois ans (2022-2024) et les résultats qui auraient été enregistrés en l'absence de la guerre entre la Russie et l'Ukraine et de la perturbation des marchés mondiaux des produits.

3. Exposition des pays et impact sur le commerce des produits

Les effets de la guerre entre la Russie et l'Ukraine sur les marchés mondiaux s'étendent à un large éventail de produits importés et exportés. Les effets ultimes des perturbations du commerce et des marchés mondiaux des produits sur les différents pays dépendent des variations de prix relatives pour chacun des 46 produits ainsi que de leur poids dans les paniers d'importation et d'exportation de chaque pays.

• Structure commerciale du pays

Comme le montrent les Tableaux 1 et 2, le panier d'exportation du Malawi présente une plus forte pondération des produits primaires que son panier d'importation. Le pays exporte principalement des produits agricoles, c'est-à-dire du tabac, du thé et du sucre, tandis que les principaux produits primaires importés sont le pétrole et les engrais. Les variations des prix internationaux des produits exportés par le Malawi ont été principalement positives à la suite de la guerre entre la Russie et l'Ukraine par rapport au scénario de base (Tableau 1). Toutefois, les augmentations de prix des principaux produits d'exportation du Malawi devraient être modestes : 0,5 point de pourcentage ou pp pour le tabac, 5,1 pp pour le sucre et 0,4 pp pour le thé. Les prix à l'exportation devraient diminuer en 2023, puis se stabiliser en 2024. De même, les prix internationaux des produits importés par le pays devraient augmenter (Tableau 2). Les engrais connaîtront la plus forte augmentation (77,3 %), suivis par l'huile de palme (48,2 %), le blé (44,9 %) et le pétrole (36,3 %). Les prix à l'importation devraient diminuer en 2023 et 2024.

Tableau 1 : Malawi, Prix internationaux des principaux produits d'exportation (variation annuelle, %)

Produits	Part dans les exportations totales	Scénario de référence			Scénario de guerre en Ukraine		
		2022	2023	2024	2022	2023	2024
Thé	9,2	-1,9	-1,9	1,4	-1,5	-3,8	1,2
Arachide	3,0	-4,9	2,6	0,8	12,2	-17,4	0,4
Graines de soja	1,5	0,9	-6,0	0,9	20,1	-14,3	-0,7
Sucre de canne ou de betterave	9,2	-5,1	2,7	0,8	0,0	-2,6	0,0
Tabac, non traité	52,2	0,6	1,2	0,4	1,1	-2,4	0,4
Or	2,3	-2,5	-1,1	-0,6	4,4	-9,6	-2,9

Sources : Banque mondiale, Perspectives des marchés des produits. Akademya2063 et IFPRI, Base de données du Moniteur du commerce agricole en Afrique : consultée en avril 2022.

Tableau 2 : Malawi, Prix internationaux des principaux produits d'importation (variation annuelle, %)

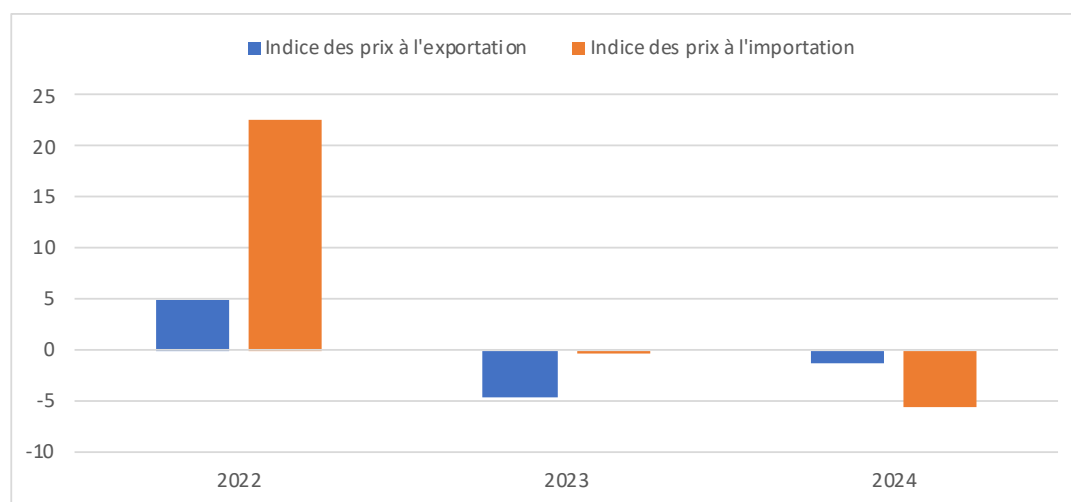
Produits	Part dans les exportations totales	Scénario de référence			Scénario de guerre en Ukraine		
		2022	2023	2024	2022	2023	2024
Pétrole, non brut	6,9	5,7	-12,2	0,6	42,0	-8,0	-13,0
Huile de palme	2,1	-2,3	-2,3	0,4	45,9	-15,2	-2,0
Blé et méteil	1,5	-2,0	-2,0	0,8	42,9	-15,6	-2,6
Tabac, non traité	3,6	0,6	1,2	0,4	1,1	-2,4	0,4
Engrais azotés	3,8	-1,3	-20,0	-8,3	76,0	-11,8	-20,0
Fer ou acier non allié	1,5	-21,2	-7,7	-16,7	-13,6	-25,0	-14,3

Sources : Banque mondiale, Perspectives des marchés des produits. Akademya2063 et IFPRI, Base de données du Moniteur du commerce agricole en Afrique : consultée en avril 2022.

• Chocs des termes de l'échange

En raison de l'évolution des prix des principaux produits exportés et importés par le Malawi, une forte augmentation des prix à l'importation (22,6 pp) par rapport aux prix à l'exportation (5,0 pp) est prévue pour 2022, ce qui suggère un impact négatif sur les termes de l'échange (Figure 2). Les TdE devraient encore se détériorer en 2023, ce qui se traduira par une baisse de l'indice des prix à l'exportation (-4,7 pp) et un indice des prix à l'importation restant pratiquement inchangé (-0,3 pp). Une légère amélioration des TdE est prévue pour 2024 : l'indice des prix à l'importation (-5,6 pp) diminuera davantage que l'indice des prix à l'exportation (-1,3 pp).

Figure 2 : Indices des prix à l'exportation et à l'importation du Malawi, scénario Ukraine contre scénario de référence (point de pourcentage)

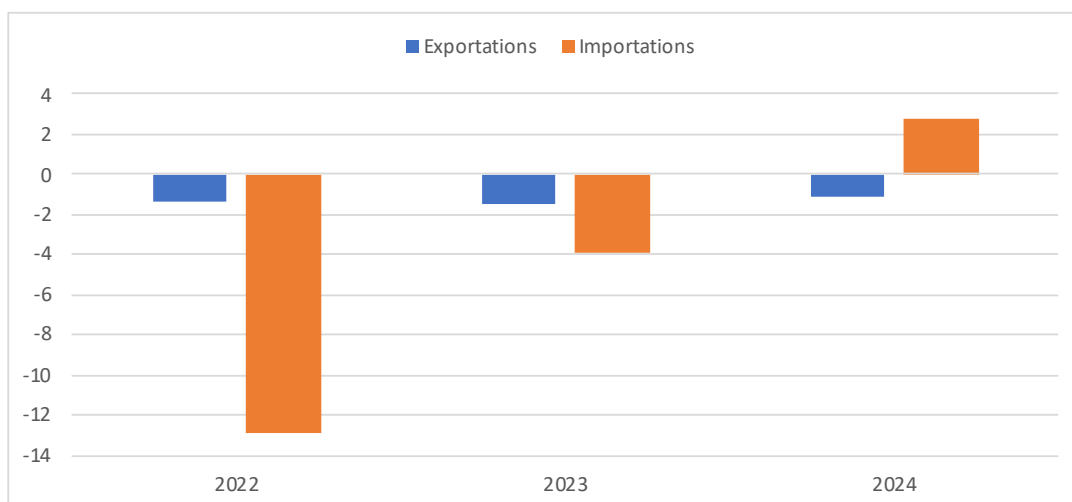


Sources : Banque mondiale, Perspectives des marchés des produits. Akademya2063 et IFPRI, Base de données du Moniteur du commerce agricole en Afrique : consultée en avril 2022.

• Effets sur le commerce des produits

Le Malawi devrait observer une forte baisse de ses importations en 2022 par rapport au scénario de base, ce qui suscite des inquiétudes quant à la hausse des prix et aux pénuries de l'offre intérieure (Figure 3). Le déclin observé des exportations suggère que l'économie est confrontée à des contraintes qui limitent sa capacité à stimuler les exportations en réponse à la hausse des prix. En 2023 et 2024, les exportations devraient encore être inférieures aux niveaux du scénario de référence ; tandis que les importations devraient revenir lentement aux tendances de référence en 2023 et se redresser d'ici à 2024.

Figure 3 : Malawi, Volumes des importations et des exportations, scénario Ukraine contre scénario de référence (%)



Source : Compilation à partir des résultats de la simulation. Consulté en avril 2022.

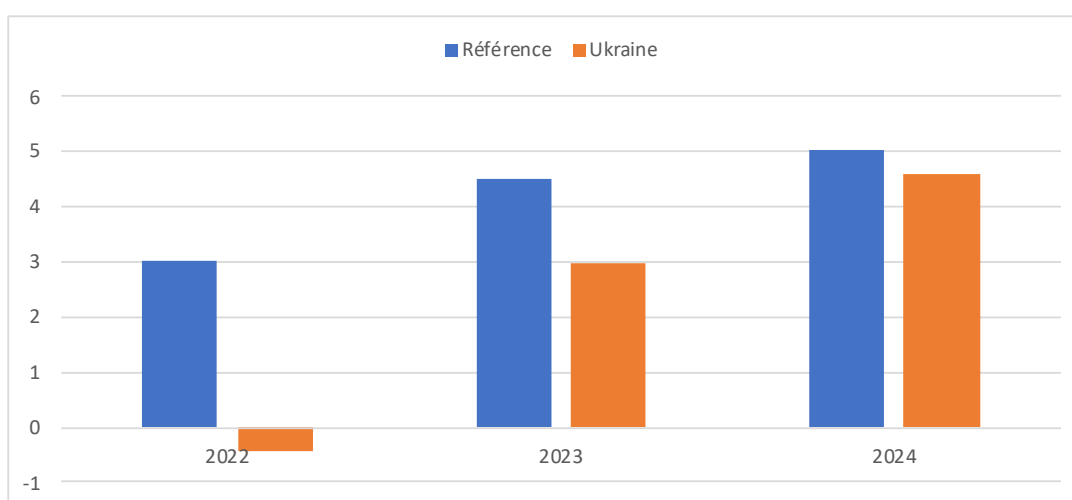
4. Impacts sur la croissance et l'emploi

Les effets combinés des variations des prix mondiaux d'un certain nombre de produits détermineront l'impact ultime de la crise sur une économie donnée. En règle générale, plus les prix des importations des produits d'un pays augmentent par rapport à ceux de ses exportations, plus son économie sera affectée.

• Effets sur la croissance

Les chocs mondiaux sur les prix des produits devraient avoir un impact négatif sur le Malawi. L'économie du pays, qui se développait déjà à un rythme lent avant la crise, devrait connaître un taux de croissance négatif en 2022 avant de revenir progressivement vers des chiffres positifs au cours des deux années suivantes (Figure 4). Le Produit Intérieur Brut (PIB) devrait diminuer de 3,4 points de pourcentage par rapport au scénario de base, c'est-à-dire le scénario sans les perturbations dues à la crise ukrainienne. L'économie du Malawi devrait se redresser d'ici 2024, mais la forte baisse de 2022 la placera sur une trajectoire de croissance plus faible qu'elle ne l'aurait été en l'absence des perturbations du commerce mondial des produits et du marché causées par la guerre (Figure 5).

Figure 4 : Malawi, Variation annuelle du PIB (%)



Source : Compilation à partir des résultats de la simulation. Consulté en avril 2022.

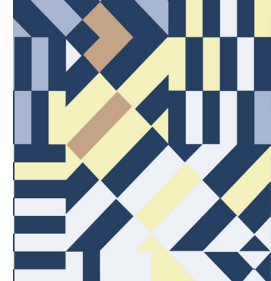
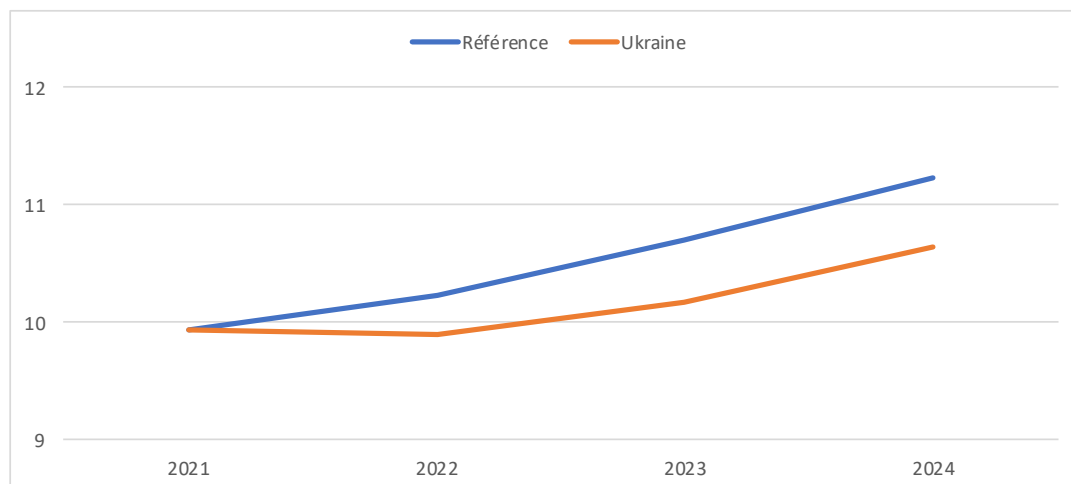


Figure 5 : Malawi, Niveau du PIB en milliards de Kwachas malawiens

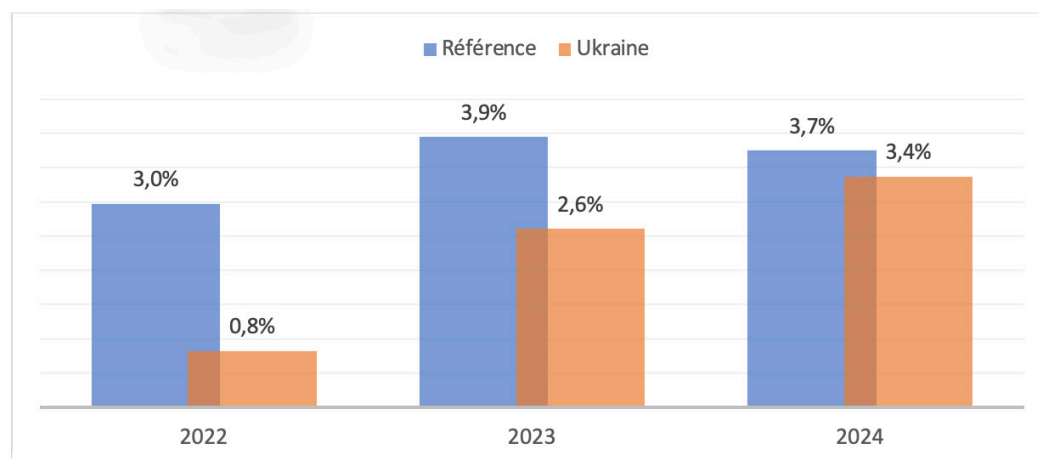


Source : Compilation à partir des résultats de la simulation. Consulté en avril 2022.

• Effets sur l'emploi

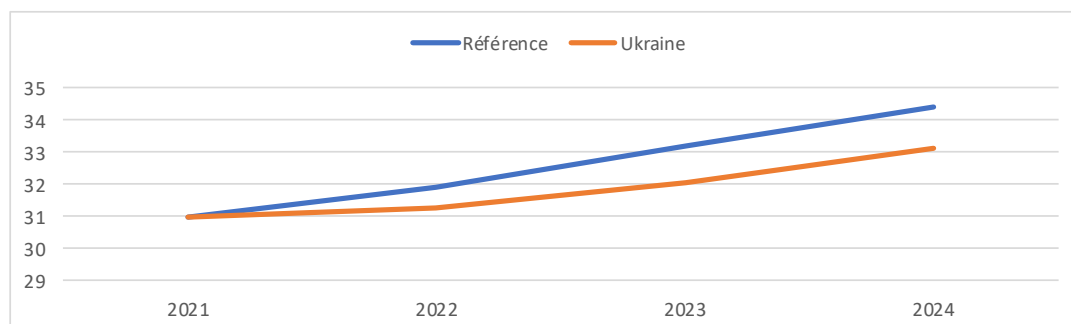
La contraction prévue de la croissance économique et des activités au Malawi, en particulier en 2022 et 2023, se traduit par un ralentissement de la croissance de l'emploi par rapport au scénario de référence (Figure 6). Le déclin de la croissance de l'emploi prévu pour 2022 est brutal ; l'emploi devrait ensuite se redresser en 2023 et 2024. Néanmoins, le choc initial de 2022 sur le marché du travail pousse l'économie vers une trajectoire de création d'emplois plus lente que celle du scénario de référence, avec un déficit d'emploi croissant qui mettra des années à se résorber (Figure 7).

Figure 6 : Malawi, Variation des niveaux annuels d'emploi



Source : Compilation à partir des résultats de la simulation. Consulté en avril 2022.

Figure 7 : Malawi, Niveau d'emploi en millions d'individus



Source : Compilation à partir des résultats de la simulation. Consulté en avril 2022.



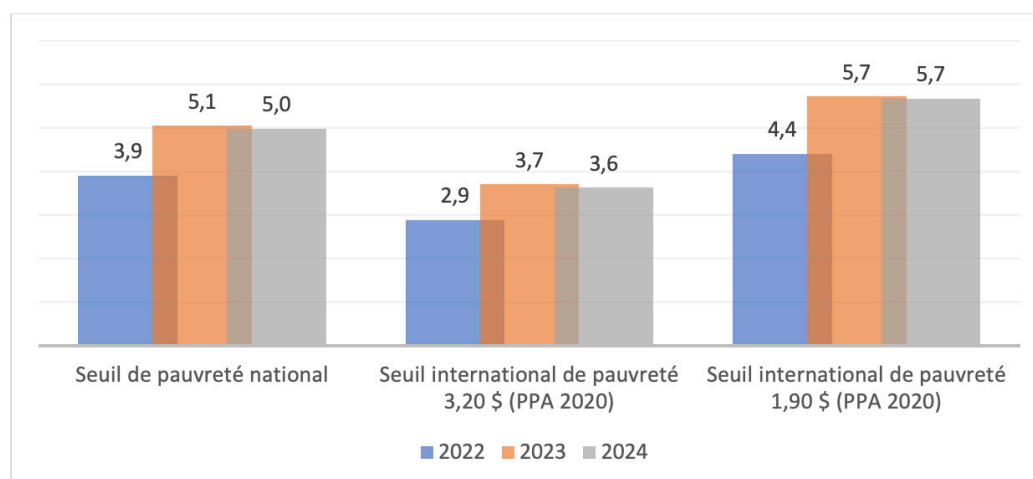
5. Impacts sur la pauvreté et la sécurité alimentaire

Les effets sur la croissance et l'emploi résultant de la perturbation du commerce et des marchés mondiaux des produits entraînent des variations des niveaux et de la répartition des revenus, ainsi que du coût de la vie en général. Ces variations influencent les résultats en matière de pauvreté. En effet, les variations de revenus et les ajustements des prix locaux des produits alimentaires et non alimentaires affectent l'accès des ménages aux produits et, par conséquent, exercent un impact sur la consommation et la demande. Ces dynamiques déterminent l'impact de la crise sur la sécurité alimentaire et permettent de mesurer les effets de la pauvreté. La variation de l'indice de pauvreté est mesurée en fonction de trois niveaux différents : le seuil de pauvreté national du pays et deux seuils de pauvreté internationaux de 3,20 USD par jour et de 1,90 USD par jour, tous deux mesurés aux niveaux de la parité de pouvoir d'achat (PPA) de 2020. Les résultats obtenus en termes de sécurité alimentaire tiennent compte des dimensions de disponibilité et d'accessibilité puisqu'ils utilisent le niveau de consommation alimentaire des ménages comme mesure.

• Effets sur les revenus et sur la pauvreté

Les chocs du commerce mondial des produits ont entraîné des taux de pauvreté plus élevés en 2022, en cohérence avec la tendance générale à la contraction de la croissance économique et la tendance à la baisse de l'emploi évoquée plus haut. Le taux de pauvreté basé sur les trois seuils de pauvreté continue d'augmenter en 2023 avant de se stabiliser en 2024 (Figure 8). L'analyse des TdE montre une détérioration continue en 2023, puis une légère amélioration en 2024, avec des conséquences sur la croissance économique, l'emploi et la pauvreté.

Figure 8 : Malawi, Variation de l'indice numérique de pauvreté par rapport au niveau de référence (%)



Source : Compilation à partir des résultats de la simulation. Consulté en avril 2022.

• Inflation et effets sur la sécurité alimentaire

La hausse des prix mondiaux des produits expose les pays aux pressions inflationnistes générales et à l'augmentation du coût des denrées alimentaires. La force de ces impacts sur un pays dépend de la structure des variations de prix mondiaux et de la composition des produits de son commerce extérieur. Les variations des revenus des ménages (Tableau 4) et du coût des denrées alimentaires se reflètent dans les variations de l'indice des prix des denrées alimentaires (Tableau 3) et influencent, en fin de compte, les résultats en matière de sécurité alimentaire. Les variations du coût général de la vie, reflétées par les variations de l'indice global des prix à la consommation (Tableau 3), affectent également la sécurité alimentaire à travers l'érosion du pouvoir d'achat des ménages.

Le Malawi est confronté à de fortes pressions inflationnistes sur tous les produits, y compris les produits alimentaires, dans les zones urbaines et rurales (Tableau 3). La convergence de la baisse des revenus et de l'augmentation du coût de la vie (y compris le coût plus élevé des produits alimentaires) entraîne des résultats négatifs significatifs en matière de sécurité alimentaire. La consommation alimentaire des ménages devrait donc diminuer, tant dans les zones urbaines

que dans les zones rurales (Tableau 5). La détérioration de la sécurité alimentaire est plus marquée chez les ménages ruraux que chez les ménages urbains. La baisse plus marquée des revenus ruraux et l'inflation plus forte des prix des denrées alimentaires dans les zones rurales expliquent cette différence de sécurité alimentaire entre les ménages ruraux et urbains. En effet, les prix des produits alimentaires tels que le blé et l'huile de palme, subissent une très forte augmentation. Les ménages ruraux consacrent une part plus importante de leur budget aux produits alimentaires que les ménages urbains ; ils sont donc plus vulnérables face à cette crise de la sécurité alimentaire.

Tableau 3 : Malawi, Pourcentage de variation de l'indice des prix à la consommation par rapport à la référence

	2022		2023		2024		2025	
	Tous	Produits alimentaires	Tous	Produits alimentaires	Tous	Produits alimentaires	Tous	Produits alimentaires
Tous	2,4	2,2	2,9	1,8	1,8	2,1	2,3	2,0
Rural	2,9	2,5	3,2	2,1	2,3	2,3	2,8	2,3
Urbain	1,8	1,7	2,4	1,3	1,2	1,6	1,8	1,6

Source : Compilation à partir des résultats de la simulation. Consulté en avril 2022.

Tableau 4 : Malawi, Pourcentage de variation des revenus des ménages par rapport au niveau de référence

	2022	2023	2024	Moyenne 2022- 24
Tous	-4,5	-5,3	-5,6	-5,1
Rural	-4,8	-6,3	-7,3	-6,2
Urbain	-4,1	-4,2	-3,6	-4,0

Source : Compilation à partir des résultats de la simulation. Consulté en avril 2022.

Tableau 5 : Malawi, Pourcentage de la consommation des ménages, niveau de référence

	2022		2023		2024		2025	
	Tous	Produits alimentaires	Tous	Produits alimentaires	Tous	Produits alimentaires	Tous	Produits alimentaires
Tous	-5,2	-3,9	-6,6	-4,5	-6,6	-5,4	-6,1	-4,6
Rural	-5,7	-4,3	2,4	-5,3	1,2	-6,6	1,8	-5,5
Urbain	-4,5	-3,0	-5,2	-3,0	-4,1	-2,9	-4,6	-3,0

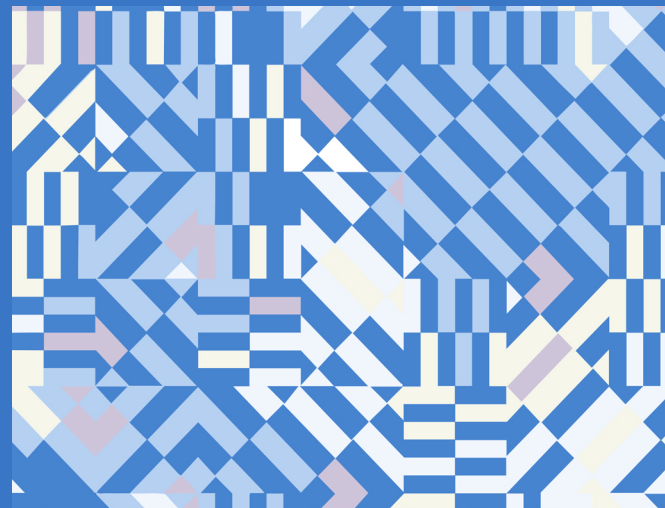
Source : Compilation à partir des résultats de la simulation. Consulté en avril 2022.





6. Conclusion

Le Malawi devrait faire face à une détérioration des termes de l'échange en raison de la guerre entre la Russie et l'Ukraine. La baisse de la croissance et de l'emploi résultant de la perturbation du commerce et des marchés mondiaux des produits entraînera des changements négatifs dans les niveaux et la distribution des revenus et augmentera le coût général de la vie au Malawi. Parallèlement au ralentissement de la croissance économique et à l'augmentation des pertes d'emploi, on observe une augmentation des niveaux de pauvreté et de l'insécurité alimentaire dans l'ensemble du pays. La consommation alimentaire des ménages urbains et ruraux diminue à mesure que leurs revenus baissent. Bien que la sécurité alimentaire se dégrade pour tous les ménages, la détérioration est plus marquée pour les ménages ruraux qui subissent des baisses de revenus plus importantes et une inflation des prix des denrées alimentaires beaucoup plus élevée que les ménages urbains.

Référence à citer : Fofana, I., L.M. Sall et R. Mabugu. 2023. Exposition au commerce mondial des produits et aux perturbations du marché : impacts sur la croissance, la pauvreté et la sécurité alimentaire au Malawi. Série de notes de synthèse sur la crise en Ukraine, N°25 Kigali, Rwanda : AKADEMIYA2063. <https://doi.org/10.54067/ucbs.25/fr>

AKADEMIYA2063 bénéficie du soutien financier de l'Agence américaine pour le développement international (USAID), de la Fondation Bill et Melinda Gates (BMGF), du Ministère fédéral allemand de la coopération économique et du développement (BMZ), de la Banque Africaine de Développement (BAD), du Bureau des affaires étrangères, du Commonwealth et du développement (FCDO) du Royaume-Uni, du Centre mondial pour l'adaptation (GCA) et de l'Organisation des Nations unies pour l'alimentation et l'agriculture (FAO). Les opinions exprimées dans cette publication ne reflètent pas nécessairement celles des donateurs.



 AKADEMIYA2063 | Kicukiro/Niboye KK 341 St 22 | B.P. 1855 Kigali-Rwanda
 +221 77 761 73 02 | +250 788 315 318 |
 hq-office@akademiya2063.org
 www.akademiya2063.org

    @AKADEMIYA2063